





REPORTAGE

Un petit bout d'Asie dans le sud de la France

DANS LES CÉVENNES, À DEUX PAS DE LA BAMBOUSERAIE PRAFRANCE, CETTE PETITE MAISON EN BOIS ET BAMBOU ASSOCIE MATÉRIAUX ET ESTHÉTIQUE VENUS D'ASIE À L'ART DE VIVRE À LA FRANÇAISE.

REPORTAGE PATRICIA PRIOTON - PHOTOS MARIE-JOSE JARRY.

Simon Crouzet, propriétaire des pépinières de la Bambouseraie Prafrance, souligne d'entrée : « De la famille des graminées, le bambou est une matière première naturelle, vite renouvelable, et qui offre de nombreux avantages pour l'habitat. Une fois transformé, ce matériau écologique ouvre de belles perspectives d'avenir. » Après une enfance passée à jouer dans le parc de la Bambouseraie, au fil des petites maisons traditionnelles du village laotien présentes sur le site, Simon a eu envie de prolonger son rêve. Son projet ? Faire réaliser une construction en bambou dans le jardin attenant à sa maison. Exposée plein sud, la cabane, bien ***



Page de gauche Montée sur pilotis, la petite maison en bambou n'a pas son pareil pour offrir dépaysement et qualité de vie au plus près de la nature. La circulation de l'air est bien adaptée au climat chaud. Très graphique, l'association bambou et bois de cocotier souligne la terrasse.

1 Difficile de ne pas tomber sous le charme de cette petite maison de jardin aux allures coloniales conçue par Géry Langlais. Implantée dans le jardin de Simon Crouzet, près de la Bambouseraie d'Anduze, elle se fond parfaitement dans son environnement.

2. Près de la maison, un hamac façon ikat indonésien, accroché au palmier et à un poteau d'ossature, invite à la détente en famille.



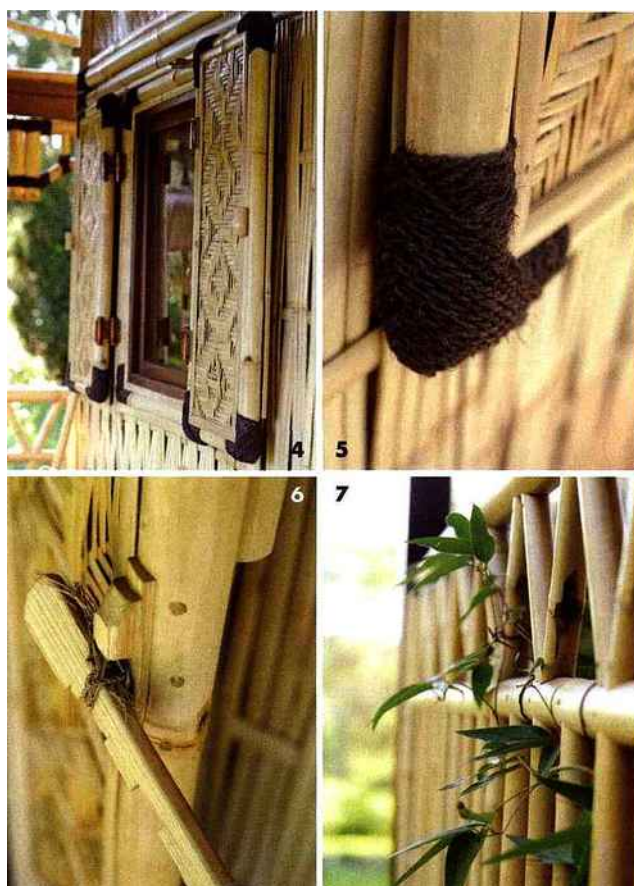
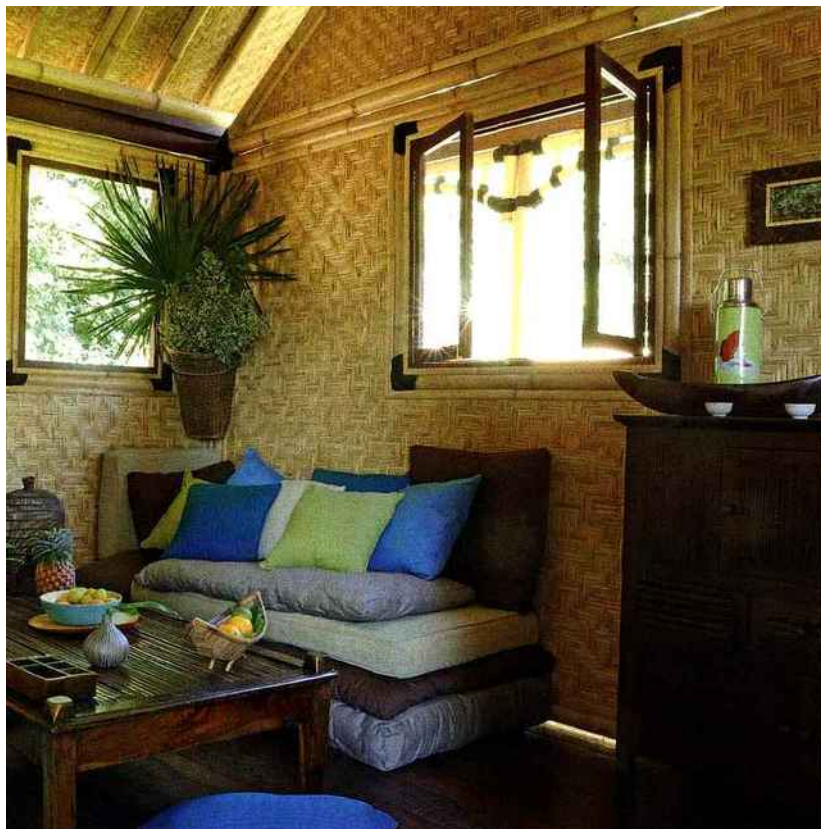
Le bambou tressé compose des motifs aux effets de marqueterie de paille

*** intégrée à la nature environnante, offre une vue dégagée sur les contreforts des Cévennes, avec la Bambouseraie en contrebas. Entièrement fabriquée avec des matériaux importés d'Indonésie, elle a été conçue par Géry Langlais, architecte et peintre paysagiste, spécialiste des maisons de bambou. Ses nombreux voyages en Asie du Sud-Est, principalement en Indonésie où le bambou fait partie de la vie quotidienne, lui ont donné une véritable expertise.

La cabane voit le jour en 2007, réalisée avec l'aide d'artisans indonésiens, répu-

tés pour leur savoir-faire ancestral dans l'utilisation de ce matériau (art du tressage et assemblage du bambou). Ensemble, Simon et Géry s'assurent d'abord de la qualité des variétés propres à la construction et du bon traitement contre les insectes xylophages.

L'ossature, la charpente, le plancher et les encadrements d'ouvertures sont en bois de cocotier (*Cocos nucifera*). L'habillage est constitué de doubles cloisons en panneaux tressés, réalisés sur mesure en fonction de la trame et du modèle choisi. L'ensemble des éléments est chevillé ***



1 Une cloison en bambou tressé sépare le salon et la chambre. Épurée, la décoration laisse découvrir quelques meubles indonésiens dont la commode en teck et bambou.

2 Les accessoires choisis alternent le bleu et le vert anis, sans fausse note avec le chocolat des coussins en écho au plancher en bois de cocotier. Poufs en lamelle-collée de bambou laqué et coupe laquée d'Ekobo.

3 La structure du lit, en bambou, a été dessinée par Géry Langlais. Elle reprend les codes de l'habitat asiatique.

4 Les volets en panneaux de bambou tressé encadrent la fenêtre en bois de cocotier.

5 Les ligatures en fibre de palmier jouent un rôle à la fois esthétique et utilitaire pour dissimuler et renforcer les assemblages.

6 La porte d'entrée se dote d'un système de fermeture traditionnel en bambou, un loquet maintenu par un lien végétal.

7 La balustrade de la terrasse en bambou sert de tuteur aux plantes grimpantes. Ici, Clematis armandii parfumée.

8 Exposé plein est, le pignon en forme de soleil symbolise bonheur et protection.



*** en bambou et ligaturé avec de la fibre de palmier. Une simple cloison intérieure en bambou tressé sépare le volume entre le salon et une chambre. La ventilation naturelle est assurée par le plancher sur pilotis et les différentes ouvertures. Le toit et les pignons latéraux ajourés en forme de soleil favorisent une bonne circulation d'air, d'où la fraîcheur de cet habitat au plus fort de l'été. La texture de ces matériaux et la lumière offerte contribuent à un mode de vie apaisant.

Aujourd'hui, sous la houlette de Simon Crouzet, Tropicasa propose quatre types

d'« éco-logis » construits à partir de ressources naturelles et renouvelables parmi lesquelles le bambou. Aucun permis de construire n'est requis pour ces modèles qui n'excèdent pas 20 m². De la rencontre en 2001 avec Bruno Louis, consultant en marketing et passionné de bambou, est née la société Ekobo, editrice d'une ligne de produits 100 % bambou. Bols, coupelles, saladiers, poufs... laqués aux couleurs acidulées et aux formes épurées. Des accessoires design et naturels pour décorer l'intérieur de la petite maison !
Carnet d'adresses en fin de magazine.

1 *Montée sur pilotis* la terrasse bien ventilée permet de profiter d'une agréable fraîcheur en été. Au fond se détache la silhouette d'une ombrelle utilisée à Bali, lors des cérémonies religieuses

2 *Au fil des allées de la Bambouseraie*, *Phyllostachys aureocaulis*, à l'élégante verticalité, appartient à la catégorie des bambous géants. Il se distingue par son chaume jaune orangé très prisé des amateurs

3 *Galets de rivière au sol* la douche extérieure s'isole des regards par un paravent en tronçons et branches de bambou, surmonté d'une frange en fibre de palmier. Serviette (Habitat), râteau à feuilles et balai de cantonnier (La Bamboutique de la Bambouseraie)

4 *Ce jeune bambou* au feuillage panaché et à port buissonnant (*Hibanobambusa tranquillans* 'Shiroshima'), résistant au froid et à la sécheresse, profite d'un bel emplacement délimité par des galets au sol

en sous-face, les panneaux tressés sur chevrons en bambou, révèlent la beauté du travail d'assemblage et de tissage. En rive, la protection est renforcée par des bardeaux taillés en pointe.

6 *Le toit est recouvert de bardeaux de bambou*, ou tavaillons, à la couleur grisée. En recouvrement, les quatre couches assurent une bonne protection aux intempéries

7 *Le chaume en fibre de palmier* appelé « herbe à éléphant », garantit l'étanchéité.



La matière végétale assure un écran efficace contre la pluie, mais ne constitue pas un rempart contre le froid

